

La lettre

de **megève**

p4 Le **nouveau**
Conseil **municipal**

70 ans
p23 de la **Libération**
de Megève

Réforme des p13
rythmes scolaires

Voyage scolaire :
Camp américain
en Bourgogne p25

Semaine du vélo
p22 à Megève

AVRIL / MAI / JUIN 2014



megève

Vous venez de me **confier** un mandat électoral pour les **six années** à venir

Vous venez de me donner une grande preuve de confiance et je vous en remercie. Je mesure parfaitement l'ampleur de la tâche qui m'attend, qui nous attend avec mon équipe. Par conséquent, c'est avec humilité, et surtout dans un esprit d'ouverture et d'apaisement, que j'ai souhaité installer le nouveau Conseil municipal.

Megève ne se suffit pas d'un simple débat politique entre une majorité et des oppositions. Nous sommes loin d'être dans une période et dans une situation qui peuvent se satisfaire des seules ambitions des uns ou des autres ou des seuls intérêts personnels.

Et c'est d'ailleurs dans cet esprit, pour mieux porter les intérêts de la commune et surtout ceux du contribuable mégevan, que j'ai pris la Vice-Présidence de la Communauté de Commune Pays du Mont Blanc, et surtout la compétence Tourisme que nous devons conserver, nous Stations touristiques pour maintenir notre attractivité.

J'ai conscience du travail accompli ces dernières années, et je sais tout l'engagement de l'ancienne équipe municipale et je la remercie. Nous ne sommes pas là pour balayer ce travail. Nous avons à cœur de construire avec pragmatisme, raison et mesure. Nous avons à cœur d'associer tous les acteurs de la commune pour construire son devenir, car je suis persuadée que c'est ensemble que nous pourrions servir l'intérêt de Megève.

Un élu doit avoir conscience de l'importance de chacun dans la vie d'une commune. Et son rôle est, non pas de diviser, mais d'unir les forces pour atteindre un objectif commun. Cet objectif, vous le connaissez tous, maintenir la vie à l'année sur notre territoire, maintenir notre activité économique, sa diversité et sa spécificité, pour que ce cadre de vie exceptionnel puisse profiter à tous.

C'est notre feuille de route, notre ambition pour demain.

Et demain, c'est notre programme que nous mettrons en œuvre. Nous travaillons avec les services de la commune à la réalisation d'une carte de résident qui sera proposée en fin d'année. Nous avons d'ores et déjà organisé les jeux d'enfants et vous trouverez dans ce bulletin municipal les informations concernant ces nouveaux aménagements. Nous présenterons également début septembre nos ambitions concernant le Palais des Sports, et notamment la rénovation de la salle des congrès qui sera intégrée à la première tranche de ce chantier, et donc dans l'enveloppe budgétaire prévue, afin de pouvoir rapidement profiter de cet espace et dynamiser le tourisme d'affaires, offre essentielle pour allonger les saisons, valoriser notre tourisme à l'année et générer de nouvelles recettes.

**C'est aujourd'hui que nous construisons demain
et c'est ensemble que nous y arriverons.**

Catherine
Jullien-Brèches
Maire de Megève



Le Sommaire

4 à 11 Le **NOUVEAU**
Conseil municipal

12 à 16 La Vie Locale

17 La Vie du
Conseil municipal

18 à 20 Les Sports

21 à 23 70 ans de la
Libération de Megève

Famille, Enfance
& Éducation **24 à 27**

La Vie **28 & 29**
de la commune

Mairie Pratique, **30 & 31**
État Civil, Numéros utiles

Agenda **32**



Votre nouveau Conseil municipal



Catherine Jullien-Brèches

Maire, 1^{ère} Vice-présidente
de la Communauté
de Communes
Pays du Mont-Blanc

57 ans. Mariée, deux filles et cinq
petits-enfants.
1977 : Diplôme de Monitrice de Ski.
1977 : Diplôme du Centre de
Formation du Tourisme et de
l'Hôtellerie de Chambéry.
1978 : Licence de Langues Etran-
gères Appliquées au Tourisme.
Commerçante, loueur en meublés.

COMMISSIONS : Urbanisme et politique foncière · Espaces publics et bâtiments · Développement économique, tourisme et communication · Famille, Enfance, Education · Agriculture · Finances · Culture, Patrimoine et Jumelage · Logement · Appel d'Offres · Délégation de service public · Sport

ORGANISMES EXTÉRIEURS : SEM des remontées mécaniques de Megève, Communauté de Communes Pays du Mont-Blanc · Commission Syndicale des Biens indivis Megève / Demi-Quartier · SIVOM DU JAILLET · SIVU Megève / Praz-sur-Arly · SIVU Espace Jaillot · Comité du Syndicat d'Aménagement Intercommunal du Mont-Joly · EHPAD Les Monts Argentés · Centre Communal d'Action Sociale

“*Simplement préoccupée de l'intérêt général, je me suis toujours beaucoup investie dans les choix que j'ai entrepris et je sais combien notre rôle de citoyen actif peut être important pour la collectivité. Membre du bureau de l'Association des Parents de l'Enseignement Libre pendant 10 ans, j'en ai assuré la Présidence de 1994 à 2000.*

Avec 2 enfants pratiquant du sport, j'ai parallèlement côtoyé le Club des Sports en tant que Présidente de la section Natation de 1995 à 2001.

Elue pour un 1^{er} mandat de Conseillère Municipale en 1994, j'ai ensuite occupé, dans un 2^{ème} mandat (2001-2008) la fonction d'Adjointe aux Affaires Sociales, au Logement, aux Affaires Scolaires et à la Jeunesse ainsi que la Présidence de la Régie des Parkings.

Vous m'avez fait confiance en me confiant le mandat de Maire pour les 6 années à venir

Cette confiance, je souhaite m'en montrer digne en travaillant, avec le Conseil municipal, dans la transparence et l'honnêteté, pour donner à Megève les moyens de préserver cette chance, de vivre et travailler sur ce site exceptionnel que représente notre village.

En tant que Maire, j'aurai à cœur de garantir la vie démocratique, et par conséquent, je souhaite que le Conseil municipal soit l'occasion de travailler ensemble, avec les listes d'opposition, dans l'apaisement et la transparence.

En tant que Maire, j'aurai également à cœur de m'investir à temps plein dans mes nouvelles fonctions, aux côtés de mes élus, mais également aux côtés des agents administratifs de la commune, des représentants d'associations comme des acteurs économiques.

Enfin, en tant que Maire, je souhaite que nous retrouvions une véritable cohésion au sein de notre village. Les enjeux de l'intercommunalité, notre activité économique, la préservation de notre cadre de vie, doivent devenir le ciment de notre communauté, et c'est dans la cohésion, dans le rassemblement, que nous pourrons tous ensemble, construire le devenir de notre commune, l'avenir de Megève. Je vous remercie de votre confiance, et je souhaite que ce mandat soit animé par la seule volonté de servir notre village et ses habitants en construisant ensemble le Megève de demain. ”



Christophe Bougault-Grosset

1^{er} Adjoint au Maire, délégué au sport,
à l'environnement et aux sentiers et pistes

38 ans, né à Megève.
Vie maritale, 2 enfants (16 & 11 ans).
Titulaire d'une licence pluridisciplinaire de sciences et techniques.
Professeur des écoles à Megève.
Membre du comité du Club des Sports et secrétaire de la section parapente.
Centres d'intérêts : Sports de montagne, photographie, sciences et technologie.

COMMISSIONS : Agriculture · Finances · Appel d'Offres · Délégation de service public · Sport

ORGANISMES EXTÉRIEURS : Communauté de Communes Pays du Mont-Blanc · Conseil d'exploitation de la Régie municipale de l'Eau · Conseil d'exploitation de la Régie municipale d'assainissement · Megève Tourisme · SEM des remontées mécaniques de Megève · Club des Sports · SIVU Megève / Praz-sur-Arly · Comité du Syndicat d'Aménagement Intercommunal du Mont-Joly

“*Megève a largement contribué à la construction de ma personne de par son cadre, les activités possibles et aussi l'état d'esprit de ses habitants.*

S'engager au sein de ce Conseil municipal c'est passer du statut d'observateur critique à celui de personne ayant une influence sur le devenir de mon village. Je souhaite que ce mandat se construise autour des mégevans et avec eux afin de Vivre Megève pleinement et non plus subir Megève. ”

48 ans, originaire de Megève.
Célibataire sans enfant.
Titulaire d'un Bac + 2 niveau DEUG Langues Etrangères Appliquées.
Conseillère touristique à Megève Tourisme.
2 mandats exercés de 1995 à 2004 en tant que conseillère municipale et de 2005 à mars 2008 comme adjointe au maire.

Edith Allard

Adjointe au Maire, déléguée à la culture,
au patrimoine, au logement, au jumelage et aux forêts



COMMISSIONS : Espaces publics et bâtiments · Agriculture · Finances · Culture, Patrimoine et Jumelage · Logement

ORGANISMES EXTÉRIEURS : Communauté de Communes Pays du Mont-Blanc · Conseil d'exploitation de la Régie municipale de l'Eau · Conseil d'exploitation de la Régie municipale d'assainissement · Teractem · Commission Syndicale des Biens indivis Megève / Demi-Quartier · Association des Communes forestières

“*Ce mandat est l'occasion pour moi de m'engager au sein d'une équipe aux compétences complémentaires, très motivée pour s'investir dans des projets d'avenir pour les mégevans. Des projets qui permettront de mettre en avant les qualités, les valeurs, les idées des habitants de notre vallée.*

Il est primordial de retrouver le plaisir de vivre à Megève et de le communiquer. Mon objectif est de travailler pour trouver des solutions afin de faciliter l'accès à un logement, encourager les projets économiques de ceux qui souhaitent rester dans leur village. ”



Laurent Socquet

Adjoint au Maire, délégué à l'agriculture,
à la sécurité, aux bâtiments,
aux espaces publics et aux réseaux

51 ans, né à Megève. **Salarié du bâtiment.**
Membre du groupe folklorique “les Mailles et Béguines” de 1980 à 1987.
Vice-président des Gîtes de France Haute Savoie de 1998 à 2004 / Vice-président des Loueurs en Meublés de Megève de 2000 à 2004
Membre du Comité des Fêtes de Megève et président de 1998 à 2011 / Membre du Comité de Direction de Megève Tourisme de 1999 à 2011.

COMMISSIONS : Urbanisme et politique foncière · Espaces publics et bâtiments · Agriculture · Finances · Appel d'Offres

ORGANISMES EXTÉRIEURS : Communauté de Communes Pays du Mont-Blanc · Conseil d'exploitation de la Régie des Parcs de Stationnement Souterrain · Conseil d'exploitation de la Régie municipale de l'Eau · Conseil d'exploitation de la Régie municipale d'assainissement · Megève Tourisme · Commission Syndicale des Biens indivis Megève / Demi-Quartier · SIVOM du Jaillot · Collège des Communes sous concession ERDF (SYANE) · SEM des remontées mécaniques de Megève

“*J'aime ce village où j'ai grandi, et je suis, aujourd'hui plus que jamais, très motivé pour agir. Je connais la complexité de gestion de Megève et j'ai à cœur de contribuer à la construire, et à améliorer la qualité des services rendus aux citoyens.* ”



Jocelyne Cault

Adjointe au Maire, déléguée à la citoyenneté, à l'action sociale et à la relation avec le personnel communal

COMMISSIONS : Logement · Appel d'Offres · Délégation de service public · Sport
ORGANISMES EXTÉRIEURS : Megève Tourisme · EHPAD Les Monts Argentés · Centre Communal d'Action Sociale

64 ans, résidant à Megève depuis 26 ans.
2 enfants (2 garçons de 41 ans et 26 ans).

Secrétaire du Maire de Megève durant plus de 20 ans et Responsable Opérationnel du Pôle citoyenneté les 6 derniers mois de ma carrière. Retraîtée depuis deux années.

Investie dans diverses associations et dans le bénévolat sur différentes manifestations organisées par Megève Tourisme et le Club des sports de Megève.

Centres d'intérêts : le sport et plus particulièrement les sports de glace (le curling, pratiqué à haut niveau et le hockey sur glace par mes deux fils), la musique et les voyages.

“ J'aime vivre à Megève. Organisée, active, je souhaite m'investir dans la politique sociale et contribuer ainsi à améliorer le quotidien de chacun. ”

52 ans, résidant à Megève depuis plus de 45 ans.
Pacé, deux enfants.

Durant 27 ans, employé à la commune de Megève dans de nombreux services : Palais des Sports, Mairie, Office du Tourisme, Services Techniques.

Aujourd'hui responsable du Centre d'Exploitation des Routes Départementales du Canton de St Gervais.

Membre du club des sports pendant de nombreuses années dans les sections : natation, tennis, curling et cyclisme.

Centres d'intérêts : Activités de plein air (VTT, ski de fond, randonnée à ski et à pied).

Patrick Philippe

Adjoint au Maire, délégué à l'urbanisme et à la politique foncière



COMMISSIONS : Urbanisme et politique foncière · Espaces publics et bâtiments · Agriculture
ORGANISMES EXTÉRIEURS : SIVOM du Jaïllet · Collège des Communes sous concession ERDF (SYANE) · SEM des remontées mécaniques de Megève

“ M'investir pour la commune qui a vu grandir ma famille m'est apparu comme un engagement naturel. Ma seule motivation, c'est l'avenir de Megève. Parmi les projets qui me tiennent à cœur je citerai la gestion, l'entretien et l'amélioration des espaces publics, la réhabilitation de la ferme de St Amour, celle du musée de Megève et du Palais des Sports. ”

44 ans. En couple.

Formation en animation sportive et touristique, enrichie par des années d'expérience dans ces différents domaines.

Responsable des garderies de l'ESF (hiver) et responsable de l'accueil du golf (été).

Membre du Comité de pilotage du Label "Famille Plus" depuis 2006
Secrétaire de l'Association "Télémark Megève" pendant 5 ans.

COMMISSIONS : Développement économique, tourisme et communication · Famille, Enfance, Education · Finances · Délégation de service public · Sport

ORGANISMES EXTÉRIEURS : Megève Tourisme · SIVU Espace Jaïllet · SEM des remontées mécaniques de Megève

“ Je veux mettre à profit mes compétences pour mon village et m'engager notamment au niveau du développement du domaine skiable, pour retrouver une vie sociale harmonieuse et Vivre Megève pleinement ! ”

Nadia Arnod-Prin

Adjointe au Maire, déléguée à l'enfance, à la jeunesse et aux loisirs



45 ans, née à Scionzier, résidant à Megève depuis toujours.
En couple, 2 enfants.

Formation en gestion comptabilité enrichie par des années d'expérience en entreprises locales

Aujourd'hui : collaboratrice en assurance.

Engagée bénévolement au sein de la section hockey de Megève (dirigeante des U 11) et de l'association Pee wee 2016/2018.

Marika Buchet

Adjointe au Maire, déléguée aux affaires scolaires et à l'hébergement collectif



COMMISSIONS : Famille, Enfance, Education · Finances
ORGANISMES EXTÉRIEURS : Conseil d'Ecole.

“ Un changement de cap et une saison d'hiver au sein de Megève Tourisme m'ont permis de redécouvrir mon village. Le désir que Megève reste un village qui ne ferme pas ses volets, et ne s'éteigne pas en inter-saison comme d'autres stations. Il faut sauvegarder notre patrimoine et notre bien vivre à Megève, c'est pour cela que mon intérêt se porte autant sur la dynamique du tourisme, que sur la volonté de créer une carte de résidents, une maison des associations, et des logements à l'année. ”



Frédéric Goujat

Adjoint au Maire, délégué aux finances, au tourisme, à l'animation, au développement économique, à la communication et aux grands projets

COMMISSIONS : Urbanisme et politique foncière · Développement économique, tourisme et communication · Agriculture · Finances · Appel d'Offres · Délégation de service public

ORGANISMES EXTÉRIEURS : Conseil d'exploitation de la Régie des Parcs de Stationnement Souterrain · Megève Tourisme · SEM des remontées mécaniques de Megève · SIVU Espace Jaïllet · Aéroclub de Megève · Comité du Syndicat d'Aménagement Intercommunal du Mont-Joly

49 ans, résidant à Megève depuis 13 ans.
Marié, 3 enfants.

Études supérieures en droit et sciences économiques.

Commerçant, exploitant un magasin de ski et de golf au Mont d'Arbois. Impliqué dans le golf au travers de l'organisation de compétitions.

Vice-président de l'Union des Commerçants.

“ Il est essentiel de maintenir et développer l'attractivité touristique de Megève, pour construire son avenir. Promouvoir le développement touristique et commercial, c'est donner à notre village les moyens de conserver sa place, sa renommée et son image, mais également maintenir nos emplois et notre vie à l'année. C'est pour moi le défi de ce mandat. ”



Catherine Perret

Conseillère municipale

61 ans, née à Megève. Mariée, 2 enfants, 3 petits-enfants.

Titulaire d'un BTS secrétariat de direction.

Responsable du service des achats dans une entreprise de GAILLARD pendant 5 ans.

Directrice du service location au sein de l'entreprise familiale pendant le restant de ma carrière

Retraîtée depuis le 1^{er} septembre 2013.

Centres d'intérêts : Lecture, randonnées en montagne, raquettes, voyages.

COMMISSIONS : Développement économique, tourisme et communication · Famille, Enfance, Education · Logement
ORGANISMES EXTÉRIEURS : Communauté de Communes Pays du Mont-Blanc · Centre Communal d'Action Sociale

“ À la suite de cette vie professionnelle bien remplie et enrichissante en contacts humains, j'ai souhaité entreprendre d'autres projets. Etant très attachée à mon village, j'ai pris la décision de m'investir auprès de pour Megève afin de mettre en œuvre les projets et les initiatives qui permettront demain de Vivre Megève pleinement. ”



David Cerioli

Conseiller délégué à l'accessibilité, aux actions auprès des seniors

24 ans. Commercial.

Elu du Conseil municipal et membre des commissions depuis janvier 2013: Affaires culturelles et jumelages, Famille enfance éducation, Environnement et aménagement durable, Logement, Tourisme et développement économique.

Membre du Centre Communal d'Action Sociale depuis Mars 2008, membre du comité de direction de l'office du tourisme

Vice président de l'ADMR du Crêt du midi, membre en tant que représentant sur Megève de l'Association du Don d'Organe et de Tissu humain 74, membre de One Voice, membre et co-fondateur du Festival Cocteau à Megève, membre du bureau de l'association du Don du sang de Megève

COMMISSIONS : Développement économique, tourisme et communication · Famille, Enfance, Education · Culture, Patrimoine et Jumelage · Logement
ORGANISMES EXTÉRIEURS : Megève Tourisme · EHPAD Les Monts Argentés · Centre Communal d'Action Sociale

“ Engagé dans de nombreuses associations, je souhaite mettre à profit mes connaissances et mon savoir-faire au service des mégévans. Je souhaite que notre Conseil municipal soit attentif pour permettre à chacun de s'exprimer librement et lui permettre d'être acteur de la vie du village. ”

majorité
MUNICIPALES
conseil
mandat
électoraux
mars
relative
sélections
2014
commune.
vo
municipal
élus
adjoints
isolés



Lionel Mella
Conseiller municipal

COMMISSIONS : Espaces publics et bâtiments · Développement économique, tourisme et communication · Culture, Patrimoine et Jumelage

ORGANISMES EXTÉRIEURS : Conseil d'exploitation de la Régie des Parcs de Stationnement Souterrain · Megève Tourisme

41 ans, né à Annecy. Vie maritale, une fille de 2 ans et demi. BTS d'électrotechnicien. **Marin d'état** pendant 8 ans.

Gérant du commerce de mes parents "les Névés" depuis 2005. Impliqué dans l'union commerciale de Megève depuis 2006. Conseiller municipal depuis avril 2012.

“ **V**olontaire, passionné et à l'écoute je souhaite m'investir pour mon village et faire le maximum pour ne pas laisser un héritage empoisonné à nos enfants avec un fonctionnement trop lourd pour notre commune, tout en soutenant des projets aux dimensions raisonnables notamment pour le développement des espaces publics, de proximité et pour l'environnement. Des projets plus ambitieux pourraient voir le jour en travaillant davantage avec nos voisins pour être plus forts !

Il me semble essentiel de tout mettre en œuvre pour animer nos intersaisons, rallonger notre saison d'été et également pour favoriser le choix de rester habiter à l'année à Megève. Des projets comme la liaison entre le centre du village et le Palais des sports, la rénovation de la ferme de Saint-Amour en maison des associations, l'embellissement de la patinoire centrale pour lui redonner de la vie comme le pré de foire à l'époque, et pourquoi pas le rêve d'une arrivée skis aux pieds dans le centre. ”

39 ans, résidant à Megève depuis 15 ans. Séparée - 2 enfants. Diplômée de l'EFAP (Ecole Française des Attachés de Presse).

Employée 10 ans au sein de Megève Tourisme Commerçante (magasin de ski).

Actuellement **salariée à la Compagnie Française des Hôtels de Montagne**.

Centres d'intérêts : Megève.

Annabelle Baccara
Conseillère municipale



COMMISSIONS : Développement économique, tourisme et communication · Famille, Enfance, Education

ORGANISMES EXTÉRIEURS : Megève Tourisme

“ **A**près 10 ans au sein de Megève Tourisme, je tiens à mettre mon expérience au profit de notre village et de ses habitants avec un programme qui me ressemble. ”



Jonathan Sepúlveda
Conseiller municipal

COMMISSIONS : Urbanisme et politique foncière

ORGANISMES EXTÉRIEURS : SEM des remontées mécaniques de Megève

26 ans.

Titulaire d'un Master II Droit des Affaires et du Certificat d'Aptitude à la Profession d'Avocat et titulaire d'un CFEM (Certificat de Fin d'Etudes Musicales) de Trompette du Conservatoire de Musique d'Annecy

Avocat au barreau de Thonon Les Bains.

Membre de l'Orchestre d'Harmonie de Megève.

Centres d'intérêts : Megève, la musique, les voyages, le sport en général.

“ **J**'ai toujours été intéressé par la politique locale et j'avais l'envie de m'impliquer dans la vie de mon village. Dans les nombreux projets que nous avons, je suis particulièrement attaché à la mise en place des tarifs résidents. Enfin un projet concret, réalisable, à destination de la population mègevanne !

De manière plus générale, je suis très fier du programme que nous allons mettre en œuvre, lequel repose bien souvent sur des idées sans gros impact financier pour la commune, mais qui nécessite juste que l'on bouleverse un peu nos habitudes. Chaque projet que nous souhaitons engager est mûrement réfléchi. Nous en mesurons l'impact, les risques, les avantages, en totale transparence et ce, de manière collective, car c'est un réel esprit d'équipe et d'échange qui nous anime. ”

54 ans, née en Bretagne, résidente à Megève depuis 11 ans. Mariée. Titulaire d'un BEP cuisine. **Exploitante agricole**.



Marie-France Allard
Conseillère municipale

“ **J**e souhaite m'engager pour être au service de la collectivité par souci d'équité. ”

COMMISSIONS : Culture, Patrimoine et Jumelage · Logement.



Laurianne Tissot
Conseillère municipale

COMMISSIONS : Logement

ORGANISMES EXTÉRIEURS : Megève Tourisme · Centre Communal d'Action Sociale

23 ans, originaire de Megève. Célibataire. Titulaire d'un BTS SP3S (Services et Prestations des Secteurs Sanitaire et Social)

Adjoint administratif à la Direction de la Prévention et du Développement Social, Service Prévention /Logement au Conseil Général de la Haute-Savoie.

2 expériences humanitaires dans un centre neuropsychiatrique de l'enfant en Roumanie.

Centres d'intérêts : lecture, crochet, l'aide à la personne.

“ **J**'ai quitté Megève pour mes études mais je m'aperçois que l'on revient vite à ce beau village. Vivre à Megève est une chance qu'il faut entretenir et accompagner en s'investissant au sein de l'équipe municipale pour mettre en œuvre des projets et soutenir les initiatives. ”

50 ans, née à Megève. Mariée, 2 enfants. **Gestionnaire de résidence**. **Centres d'intérêts** : Randonnée, plongée sous marine

Catherine Djelloul
Conseillère municipale



COMMISSIONS : Espaces publics et bâtiments · Culture, Patrimoine et Jumelage.

“ **M**egève a besoin de changements avec des personnes proches des citoyens et à leur écoute. Megève est une station de première génération, une station-village dont un des principaux atouts est l'âme, l'authenticité, que l'on retrouve à travers ses habitants. C'est pourquoi il est important d'agir à la fois pour ceux qui habitent à l'année à Megève et pour ceux qui nous font vivre. ”



Samuel Mabboux
Conseiller municipal

COMMISSIONS : Famille, Enfance, Education · Agriculture · Sport

ORGANISMES EXTÉRIEURS : Megève Tourisme

19 ans. Célibataire.

BEP et Bac professionnel de Comptabilité. Étudiant en école de commerce en Gestion/Marketing à Chambéry

Moniteur de ski stagiaire à l'ESF de Megève.

Président de l'association humanitaire "Une école pour tous", association qui finance des écoles dans les pays en voie de développement.

Licencié à la section football du club des sports de Megève et auparavant dans d'autres sections: ski alpin, natation, judo.

J'ai fréquenté l'école de musique de Megève (Saxophone).

“ **J**e suis très fier de pouvoir aider mon village, lui apporter un autre regard dans les différentes commissions dont je fais partie. J'aimerais aider au niveau du domaine skiable, du tourisme de la jeunesse et du sport, et être à l'écoute des agriculteurs. ”



François Fugier
Conseiller municipal

COMMISSIONS : Urbanisme et politique foncière · Culture, Patrimoine et Jumelage · Sport

ORGANISMES EXTÉRIEURS : SIVU Espace Jaillot · SEM des remontées mécaniques de Megève

60 ans, marié, deux enfants.

Moniteur de ski et membre du comité directeur de l'école de ski de Megève.

Parallèlement : **dessinateur de presse, illustrateur et peintre** sous les pseudonymes de Fux et il'eon.

Pendant de nombreuses années : collaborations au service multimédia de l'Agence France-Presse, au Messager, au Faucigny ainsi que pour d'autres publications et journaux d'entreprise.

Conseiller municipal dans l'opposition de 2008 à 2012. Durant cette période, rédaction du blog : "Megève à découvert..." en compagnie de France Perrin. Membre du conseil d'administration de l'ADMR et bénévole pour sa communication graphique.

“ **A**ux côtés de Catherine Jullien, une femme franche qui a une grande expérience des affaires communales, elle a constitué autour d'elle une équipe pour qui la transparence, le respect et le désintéressement sont des valeurs essentielles. Le développement du domaine skiable et la considération du personnel communal comptent parmi les points qui me tiennent le plus à cœur. ”



Jean-Pierre Chatellard

Conseiller municipal

60 ans, né à Megève. Marié, 2 enfants.

Artisan et moniteur de ski.

Pendant dix ans membre du club des sports en tant que dirigeant du ski alpin puis au bureau directeur.

COMMISSIONS : Urbanisme et politique foncière · Espaces publics et bâtiments · Sport

ORGANISMES EXTÉRIEURS :

SEM des remontées mécaniques de Megève

“**R**endre sa dignité à notre station de ski est pour moi un point essentiel. Le domaine skiable de Megève n'est pas à la hauteur d'une station de renommée internationale comme Megève et nous ne pouvons pas continuer à nous reposer ainsi sur nos lauriers. C'est pourquoi je souhaite que ce mandat soit l'occasion de moderniser et de développer notre domaine pour conserver notre place au sein des plus belles stations des Alpes.”

Liste UN ÉLAN RENOUVELÉ



Sylviane Grosset-Janin

Conseillère municipale

64 ans.

Pluriactive de montagne.

Maire, liste “Un élan partagé” (2008-2014).

COMMISSIONS : Développement économique, tourisme et communication · Culture, Patrimoine et Jumelage

ORGANISMES EXTÉRIEURS : Communauté de Communes Pays du Mont-Blanc · Megève Tourisme

69 ans. Mariée 2 enfants. **Retraitée** (40 ans commerçante à Megève). Ancienne sportive de haut niveau en patinage artistique (Jeux Olympiques Grenoble 1968).

Micheline Carpano

Conseillère municipale



COMMISSIONS : Culture, Patrimoine et Jumelage · Sport



François Ruggeri

Conseiller municipal

62 ans.

Retraité, ancien chef d'entreprise de l'industrie du sport. Président de l'ADMR depuis 6 ans.

COMMISSIONS : Développement économique, tourisme et communication · Famille, Enfance, Education · Finances

ORGANISMES EXTÉRIEURS : Megève Tourisme

“**N**atif de Megève, ce village est mon point d'ancrage depuis que j'y suis né il y a 62 ans. Mes qualités d'écoute et de synthèse associées à mes compétences de gestionnaire me motivent, maintenant que je dispose de temps libre, pour me rendre utile à Megève.”



Lionel Burille

Conseiller municipal

56 ans. Marié, 2 enfants.

Responsable des achats pour une boutique de sport.

Parrain d'enfants népalais.

Maire Adjoint délégué au développement et à l'aménagement durable, aux sports, aux loisirs et à la jeunesse, liste un élan partagé 2008-2014.

COMMISSIONS : Espaces publics et bâtiments · Famille, Enfance, Education · Délégation de service public · Sport

56 ans. Célibataire.

Présidente de l'Amicale des donateurs de Megève et membre de l'Union départementale 74 des donateurs de sang.

Membre du musée de Megève

Pierrette Morand

Conseillère municipale



COMMISSIONS : Agriculture · Finances

ORGANISMES EXTÉRIEURS : Centre Communal d'Action Sociale

Liste PRIORITÉ MEGÈVE



Denis Worms

Conseiller municipal

55 ans.

Marié, 2 enfants.

Directeur de sociétés.

COMMISSIONS : Développement économique, tourisme et communication · Finances · Culture, Patrimoine et Jumelage · Appel d'Offres · Sport

ORGANISMES EXTÉRIEURS : Megève Tourisme

Marie Christine Ansanay-Alex

Conseillère municipale

58 ans.

Mariée, 4 enfants et mamie.

Agricultrice et loueur de meubles.

COMMISSIONS : Urbanisme et politique foncière · Agriculture



majorité
MUNICIPALES
relative
Sélections
bulletin
électeurs
voter
commune
municipaux
Scrutin
élus
municipal
conseillers
mandat
conseil
2014
adjoins
isolair
listes

La Vie Locale ...

Animaux sauvages : un recensement départemental des dégâts

Certaines espèces d'animaux sauvages provoquent des dommages et dégâts aux activités humaines. Afin de recenser les problèmes rencontrés sur le département, la Fédération Départementale des Chasseurs de la Haute-Savoie a élaboré un formulaire, permettant à toute personne concernée de déclarer les dommages rencontrés. Cette fiche a été élaborée dans le cadre du Schéma Départemental de Gestion Cynégétique.

Disponible à l'accueil de la Mairie.

Plus d'infos : fdc74@chasseurs74.fr

Du galon pour les jeunes sapeurs-pompiers !

Une remise de galons aux Jeunes Sapeurs-Pompiers (JSP) de la Combe d'Arly a eu lieu le vendredi 17 janvier 2014 au Centre de Secours de Megève. Les plus jeunes de la section décrochaient leur niveau JSP1, tandis que les autres obtenaient leur niveau JSP2, certains avec de très bonnes notes à l'évaluation.

La section compte 16 jeunes de 13 à 16 ans, tous motivés par le milieu des sapeurs-pompiers. Ils s'entraînent deux fois par semaine, le mardi soir, entraînement sportif, le vendredi soir, manœuvres et techniques. Ils sont encadrés bénévolement par une équipe composée d'une quinzaine de sapeurs-pompiers volontaires de Combloux, Megève et Praz sur Arly.

Félicitations à ces jeunes sapeurs-pompiers !



Vis ma Station

Une 3^{ème} édition Sportive le 4 juin !

Vis ma Station revient pour sa 3^{ème} saison ! Cette année le sport sera au rendez-vous de ces après-midi de découverte pour les 12-16 ans.

Découverte des métiers liés à la montagne, plongée au cœur de la nature, une demi-journée ludique pour apprendre en s'amusant... et toujours une fin de journée festive !

Réforme rythmes scolaires : Une avancée pour les communes de montagne

DANS LE CADRE DE L'ASSOUPLISSEMENT DE LA RÉFORME SCOLAIRE ANNONCÉ DÉBUT AVRIL PAR M. MANUEL VALLS, PREMIER MINISTRE, LE GOUVERNEMENT ET EN PARTICULIER M. BENOÎT HAMON, MINISTRE DE L'ÉDUCATION NATIONALE, A RECONNU...

... les spécificités des communes de montagne, tant défendues par les communes de Megève, Demi-Quartier, Praz-sur-Arly et Combloux, ainsi que par notre Député, M^{me} Sophie Dion et notre Sénateur, M. Jean-Claude Carle.

La pratique des sports d'hiver pour les enfants de nos écoles fait effectivement partie de leur modèle éducatif, le mercredi matin étant traditionnellement réservé aux entraînements pour les clubs de sports de montagne. Le nouvel aménagement du temps scolaire, avec l'instauration de la semaine de 4 jours et demi, pose des difficultés dans nos stations de sports d'hiver.

Ainsi, certains villages de montagne pourront désormais être autorisés à mettre en place une matinée de ski le mercredi pendant deux mois d'hiver en acceptant éventuellement une rentrée quelques jours plus tôt au mois d'août.

Nous, Élus de Montagne, nous réjouissons que les spécificités de nos communes - stations de ski - soient ainsi reconnues et remercions le gouvernement pour cette avancée importante.

C'est donc conjointement, avec les écoles, les enseignants, le club des sports, les parents et l'ensemble des élus que nous allons pouvoir continuer à travailler ensemble afin de construire l'avenir de nos enfants et préserver ce mode de vie particulier qui participe à leur donner accès à certains métiers de la montagne.

CALENDRIER SCOLAIRE 2014/2017

Le tourisme de printemps toujours en danger

RÉTROSPECTIVE : ANALYSE DE 20 ANS DE VACANCES DE PRINTEMPS

ANNÉE	Fin des vacances	Part des vacances dans la saison
1996	2 mai	8%
1997	28 avril	6%
1998	27 avril	8%
1999	3 mai	8%
2000	2 mai	10%
2001	2 mai	10%
2002	29 avril	10%
2003	5 mai	8%
2004	3 mai	9%
2005	9 mai	4%
2006	9 mai	7%
2007	2 mai	11%
2008	5 mai	6%
2009	4 mai	8%
2010	2 mai	8%
2011	9 mai	4%
2012	6 mai	4%
2013	12 mai	2%



Vente de composteurs

L'opération compostage proposé par le SITOM a repris depuis le mois d'avril et se poursuit jusqu'en septembre 2014. Le SITOM propose aux habitants et résidents secondaires des 3 Communautés de Communes (Vallée de Chamonix Mont Blanc, Pays du Mont Blanc et Val d'Arly) d'acquérir un composteur au prix préférentiel de 15 € (payable uniquement par chèque).

Les personnes intéressées ont le choix entre un composteur en bois ou en plastique, d'une capacité de 400 L vendu en kit. Les ventes ont lieu sur les communes de Passy, Sallanches, Combloux, Saint-Gervais-les-Bains, Megève, Chamonix, Flumet, Crest-Voland et Notre Dame de Bellecombe.



Plus de renseignements et réservation :
Tél. 04 50 78 10 48
www.sitomvalleesmontblanc.fr à la rubrique
"Comment-obtenir-un-composteur"

Sous la neige, les alpages

Pierre Lestas, Président des Domaines Skiabiles de France (DSF) et Guy Vasseur, Président de l'AP-CA viennent de signer la charte nationale de coopération entre la profession agricole et les gestionnaires des domaines skiables.

Cette initiative est née de la volonté de la Chambre d'Agriculture Savoie Mont-Blanc et des responsables des sections Savoie et Haute-Savoie de DSF d'améliorer la collaboration et le partage de l'espace entre ces 2 secteurs d'activités utilisateurs de la montagne.

Deux élus de la Chambre d'Agriculture Savoie Mont-Blanc, Albert Tourt et Marie-Louise Donzel, ont suivi ces travaux qui ont mobilisé compétences et expériences des techniciens des deux organisations et des services pastoraux. Premier outil disponible : un guide pratique "Sous la neige, les alpages" trace les pistes pour une coopération pérenne entre gestionnaires de domaines skiables et agriculteurs.

Information : **Chambre d'Agriculture Savoie Mont-Blanc**
Tél. 04 50 88 18 01

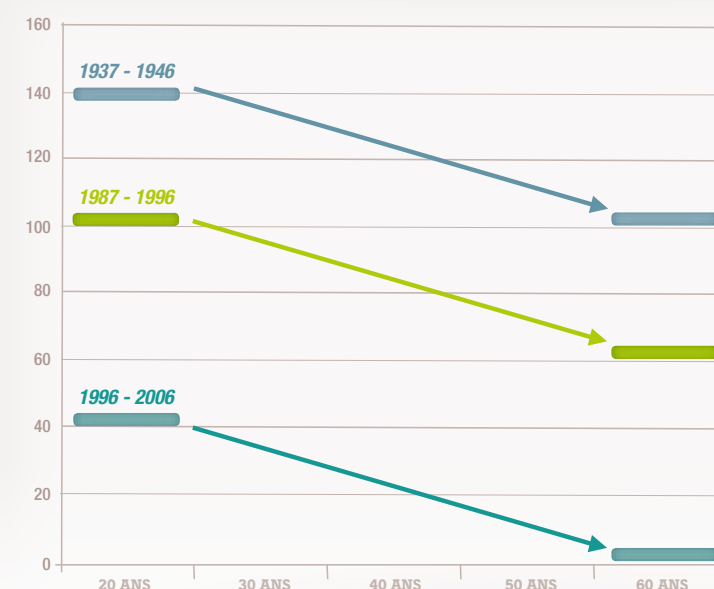
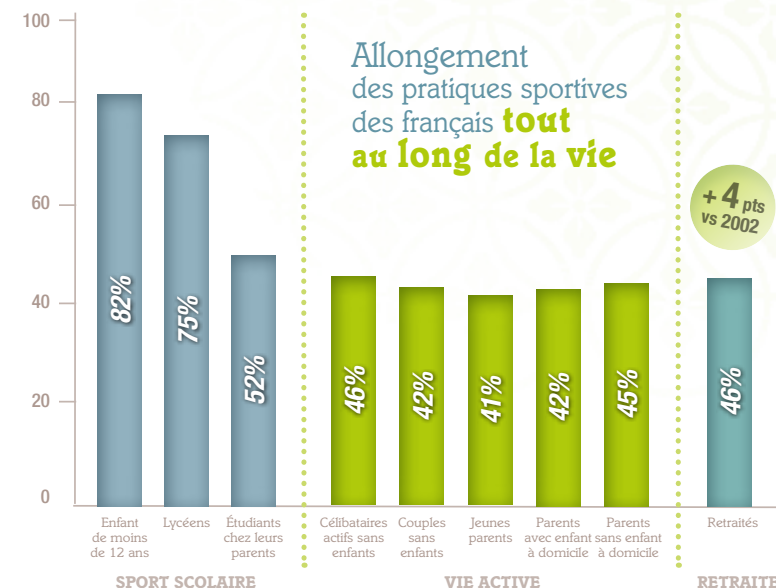


RD1212, le Conseil Général s'engage sur 600 000 € de travaux

Dès ce printemps une rénovation partielle sera effectuée par le Conseil Général sur la RD1212. Cette rénovation sera suivie à l'automne d'une reprise de l'ensemble de l'enrobé de la RD1212. Georges Morand, Maire de Sallanches et Conseiller Général a tenu à venir en personne programmer les travaux avec les techniciens et les élus de la commune de Megève.

La place du ski dans les pratiques sportives des Français

Source : Domaines Skiabiles de France



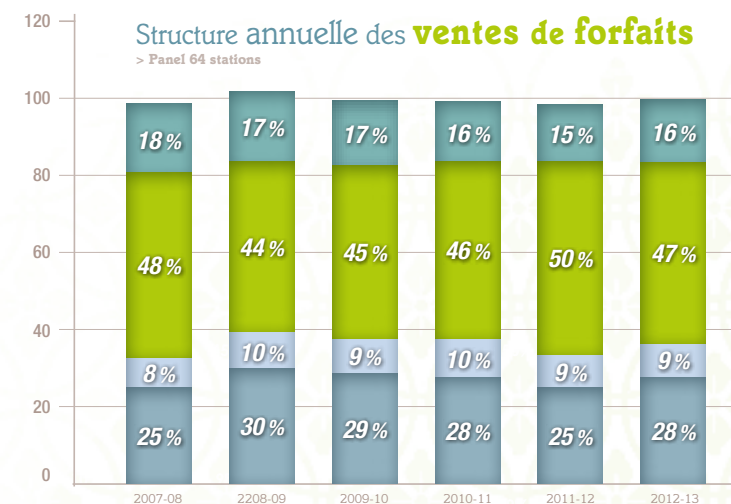
Les jeunes générations font **moins de ski** que les anciennes au même âge

À l'âge de 18 ans, la génération 1937-1946 avait environ 50% de chances en PLUS de faire du ski que les 1987-1996.

À l'âge de 18 ans, la génération 1997-2006 avait environ 50% de chances en MOINS de faire du ski que les 1987-1996.

Structure annuelle des ventes de forfaits

> Panel 64 stations



8 jours et saison en JSK
5,6,7 jours en saison en JSK
2,3,4 jours en saison en JSK
Journée, demi-journée en JSK

Si les skieurs français sont toujours aussi nombreux (12% soit 5,9 millions de personnes), ils partent moins en séjours longs aux sports d'hiver.

Le taux de départ en séjour de 4 jours et plus est aujourd'hui de 7% alors qu'il était de 10% il y a 30 ans. En revanche, la fréquentation étrangère en séjours s'est accrue.

Plateau des Glières : 70^{ème} anniversaire

À l'occasion du 70^{ème} anniversaire des combats du Maquis des Glières et de la Libération de la Haute-Savoie, de nombreuses cérémonies et manifestations sont prévues tout au long de l'année, sous l'égide de l'Association des Glières et du Comité Haut-Savoyard des associations de mémoire de la Résistance et de la Déportation (CRD 74).

Rendez-vous sur www.70ansliberationhautesavoie.fr



L'Emploi dans les entreprises de domaines skiables

La Haute-Savoie dispose d'une gamme unique de 43 domaines skiables répartis sur ses massifs. Des stations de renommée internationale aux stations villages, cette gamme unique fait la spécificité et la force de l'économie du tourisme du Département.

NATURE DES EFFECTIFS (analyse sur 18 entreprises)	
EFFECTIFS	Part en %
Permanents	20%
Saisonniers hiver (ETP)	73%
Saisonniers été (ETP)	7%

L'effectif est lié à la taille des entreprises, situation des effectifs permanents et saisonniers pour 18 entreprises.

Source Montagne Leader oct 2013

MASSIFS / ENTREPRISES	PERMANENTS	SAISONNIERS
MONT-BLANC		
Compagnie du Mont-Blanc Chamonix Les Houches / Saint-Gervais	253	187
Les Portes du Mont-Blanc	26	160
SECHM Les Contamines	29	116
STBMA SEMJ Saint-Gervais	27	117
SEM RM Megève	49	202
GIFFRE GRAND MASSIF		
SOREMAC Les Carroz	22	82
Flaine	69	320
Praz de Lys - Sommand	9	115
CHABLAIS PORTES DU SOLEIL		
SERMMA Avoriaz	61	247
SESAT SAEML Bellevaux	6	59
Les Brasses	5	45
La Chapelle d'Abondance	4	55
SAEM Châtel	51	254
SAGETS Les Gets	51	175
Morzine Le Pleney	21	165
SATEM SEREM Thollon	8	49
ARAVIS		
SATELC La Clusaz	33	203
SAEM Le Grand-Bornand	36	190

Source : Domaines Skiables de France

La Haute-Savoie en quelques chiffres

DÉMOGRAPHIE :

- Population : **746 994 habitants** (INSEE 2014)
716 277 habitants (INSEE 2008)
631 547 habitants (INSEE 1999)
- Croissance de population : **9600 habitants par an** depuis 2000
- Densité de population : **170 habitants / km²**
- Structure de la population (INSEE 2010) :

0-19 ANS	20-59 ANS	60-79 ANS	80 ANS ET +
25,80%	53,80%	16,30%	4,10%

Source : Agence économique Haute Savoie

La Vie du Conseil municipal

Expression politique...

Tribune du groupe Élan Renouvelé

Je remercie très chaleureusement les 908 électeurs qui m'ont fait confiance, tous ceux qui m'ont soutenue personnellement et les 26 colistiers passionnés pour leur commune qui se sont engagés à mes côtés.

Je remercie tous les membres de l'ancien Conseil municipal qui ont donné de leur temps et de leur compétence depuis 2008. Je suis fière du travail accompli avec eux, l'ensemble des services communaux et des "satellites" tels que remontées mécaniques, office de tourisme, maison de retraite... Je suis fière des projets que nous avons élaborés pour le futur.

Conformément au code électoral, nous serons 5 élus, vigilants et constructifs, de la liste un Elan Renouvelé, à siéger à la table du Conseil. Au-delà des clivages, il sera important que nous soyons tous rassemblés pour que l'intérêt de Megève l'emporte.

Sylviane GROSSET-JANIN

Tribune du groupe Priorité Megève

Avec 484 suffrages recueillis au second tour de l'élection municipale de mars 2014, "Priorité Megève" compte deux élus au Conseil municipal. C'est pour Marie-Christine Ansanay et moi, un honneur dont nous voulons remercier tous les électeurs qui nous ont fait confiance.

Nous serons des élus attentifs et pleinement engagés dans le débat démocratique qui se construit autour de l'avenir de Megève. Loin de nous opposer à la politique que la nouvelle équipe mettra en œuvre, nous voulons au contraire participer avec elle, aux grands défis qui l'attendent. Dans cette perspective, nous serons vigilants à la préservation des intérêts de notre village et de notre station car, plus que jamais, notre priorité c'est Megève ! Ce sont les Mégevans !

Denis WORMS & Marie-Christine ANSANAY

Les Sports

Les résultats sportifs de cet hiver

Ski de fond : de beaux résultats !

Megève obtient la 3^{ème} place des Championnats de France des Clubs à Lajoux qui se sont déroulés les 22 et 23 mars derniers.

Zoom sur nos fondeurs mégevans :

- **Benoît Chauvet** a fait une très belle saison hivernale en obtenant la 2^{ème} place sur le 30 km classique aux Championnats de France. Et il décroche également la 1^{ère} place du Marathon Ski Tour 2014.
- **Clément Parisse**, le grand espoir du fond de Megève a fêté son 1^{er} titre de Champion de France, en remportant le titre de l'épreuve de sprint en ski de fond, le vendredi 28 mars 2014 aux Championnats de France de ski nordique à Prémanon. Il obtient également la 3^{ème} place sur le 30 km classique des Championnats de France, et il remporte le Nordic Challenge 2014.

Un palmarès épatant, **félicitations à tous les fondeurs !**

Slalom

- **Maxime Tissot** termine 3^{ème} aux Championnats de France de slalom aux Arcs, derrière Victor Muffat-Jeandet et Julien Lizeroux, avec une performance de 1'23"22. Une deuxième belle récompense pour le Mégevan après l'argent en 2010.

Ski de bosses

Megève a été omniprésent sur les podiums des Championnats de France qui se déroulaient à La Plagne le samedi 29 mars 2014 :

Podium HOMMES :

- 1^{er} Ben CAVET (SC Chatel)
2^{ème} Yohan SEIGNEUR (CS Megève)
3^{ème} Albert BEDOUET (CS Megève)

Podium FILLES :

- 1^{ère} Perrine LAFFONT (Boss Olmes)
2^{ème} Margaux APERTET (CS Megève)
3^{ème} Léa BOUARD (CS Megève)

Classement général du circuit Coupe de France de Bosses :

Podium FILLES : 1^{ère} Léa BOUARD (CS Megève)



Slalom Maxime TISSOT

Cette saison d'hiver 2013/2014 marque la fin de la carrière du champion mégevan.

Retour sur son parcours :

- 27^{ème} mondial en Slalom en 2011.
- Participe aux JO en 2010 et aux Championnats du monde en 2011.
- 6 fois sélectionné dans les 20 en coupe du monde de Slalom entre 2009 et 2011 et 15 fois sélectionné dans les 10 en coupe d'Europe de Slalom entre 2007 et 2014.
- Présent sur le podium aux Championnats de France en Slalom.

Félicitation à Maxime pour ce palmarès, et merci pour les beaux moments de sport que tu nous as fait partager, bravo champion !

Patinage

Joana Grosset-Janin termine 8^{ème} aux Championnats de France minimes bronze D1 à Charleville-Mézières.

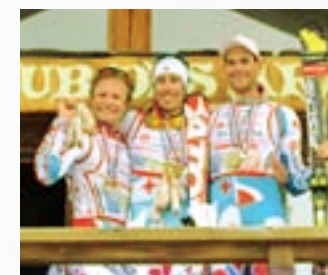
Skicross

Lucas Dandeville vainqueur de la dernière étape de la Coupe d'Europe de Skicross en Suède.

Hockey U15

Un grand bravo à l'équipe du HC 74 qui a remporté le titre de Champion de France U15 à la patinoire du Palais des Sports de Megève le dimanche 27 avril 2014 !

Dix ans après le dernier titre national, le trophée revient au pays du Mont-Blanc, avec un score de 4-3.





La semaine du vélo à Megève [du 8 au 15 juin]

Pour tous les passionnés de cyclisme,
Megève sera le lieu incontournable du 8 au 15 juin 2014.

Le village accueille 2 courses cyclistes : la **Time Megève Mont-Blanc** le **8 juin** pour partir à la découverte des cols alpins ainsi que la dernière étape de la **66^{ème} édition du Critérium du Dauphiné Libéré** le **15 juin**.

Deux événements qui promettent d'être intenses durant lesquels grimpeurs et sprinteurs pourront s'affronter dans un décor 100% montagnard. Cette semaine sous le thème de la petite reine est l'occasion de dévoiler la beauté et la diversité de nos paysages.

Plus d'informations : www.megève.com



Le petit mot de Bernard Hinault



“ Megève va être une belle étape. Megève a cette chance de ne pas être à une altitude trop élevée et d'être un col, avec cette possibilité de passage entre les deux vallées. La situation de la station est idéale pour ce genre de compétitions. Il faut savoir que le Critérium est une très bonne approche pour le Tour de France, c'est une belle préparation. On retrouve très souvent dans le Critérium 1 ou 2 étapes du Tour donc c'est vraiment intéressant pour les coureurs d'observer les difficultés. Et pour les spectateurs, c'est un spectacle passionnant qu'offre la mairie à tous ses citoyens. D'autant que cet événement permet la proximité avec le

public, les coureurs et l'équipe animatrice. Ce n'est pas du tout la même ambiance que sur le Tour de France, il n'y a pas cette agressivité, c'est beaucoup plus détendu. Je serai d'ailleurs moi-même sur place, je me promènerai dans l'organisation, vous pourrez certainement me retrouver à boire un café dans un bar.

Alors, avis à tous les Mégevans, notamment les enfants, venez faire la fête le 15 juin, car le Critérium du Dauphiné c'est la fête avant tout, c'est l'occasion de rencontrer les coureurs, des personnalités, et de partager un beau moment de sport. ”

Anniversaire des 70 ans de la Libération de Megève

APRÈS L'APPEL DU GÉNÉRAL DE GAULLE DEPUIS LONDRES, LE 18 JUIN 1940, DES VOLONTAIRES, EN PARTICULIER CEUX DE NOS DÉPARTEMENTS SAVOYARDS SE REGROUPENT.

À MEGÈVE, DEPUIS 1942, LA RÉSISTANCE AS (ARMÉE SECRÈTE), GAULLISTE, SOUTENUE PAR JEAN ROSENTHAL, ATTEND LE DÉBARQUEMENT DE NOS ALLIÉS AMÉRICAINS ET ANGLAIS, POUR SE SOULEVER CONTRE L'ENVAHISSEUR.

Les Italiens occupent Megève du 2 avril au 8 septembre 1943, immédiatement remplacés par les Allemands jusqu'au 18 juin 1944.

Le 6 juin 1944, l'annonce tant attendue arrive enfin : les alliés ont débarqué en Normandie. Tous les membres de l'AS attendent l'ordre d'attaquer, le même jour, toutes les garnisons allemandes, afin de libérer nos territoires.

Le **vendredi 16 juin 1944**, en fin d'après-midi, l'AS de Sallanches prévient, par téléphone Maurice Sulpice, au bureau de Rhône et Savoie, (Forces Motrices, puis EDF) qui est le PC du groupe de Résistants AS de Megève :

« C'est pour ce soir ! Vous devez empêcher les Allemands de rejoindre la garnison du Fayet. Ils veulent se regrouper dans la vallée ! »

Le même jour, la garnison allemande, composée de quatorze douaniers autrichiens, commandés par un capitaine balafré et pas commode, reçoit l'ordre de descendre au Fayet. Pour cela, les Allemands réquisitionnent le camion de Rossetti et cherchent un chauffeur.

Alphonse Dubois, l'initiateur du groupe Résistance AS à Megève, prend l'initia-

tive de prévenir la quinzaine de gars du corps franc de Barroud, leur donnant rendez-vous à la Petite Taverne. Il fait arrêter par trois d'entre eux la patrouille allemande qui circule à partir de vingt heures. Ils font prisonniers deux Allemands et les emmènent au garage Dubois. Des coups de feu sont tirés dans ce quartier, ce qui alerte les Allemands restés au Coq de Bruyère. Ils descendent et mitraillent les murs des Forces Motrices et de l'hôtel de la Croix d'or, entre autres.

Prévenus, Barroud et le docteur Socquet se retrouvent chez Prunier pour prendre une décision sur la suite des événements.

Devant l'évolution de la situation, la seule solution est d'attaquer le poste allemand le lendemain matin puisque l'ordre est de les empêcher de rejoindre Le Fayet.

Barroud s'assure que chacun est armé puisqu'à ce jour, la Résistance n'a pas d'armes de guerre. Le Docteur Socquet demande à l'agent double, "le petit Michel des Aravis" de téléphoner aux Allemands pour leur donner l'ultimatum de se rendre, leur laissant croire qu'ils sont cernés.

Ordre est donné aux Résistants d'attaquer la garnison allemande à six heures,

le lendemain, si les Allemands refusent de se rendre.

Les gendarmes du secteur ont pris le maquis au Plan de l'Aar, à Praz sur Arly depuis plusieurs jours. Ils sont prévenus et dix gendarmes volontaires rejoignent les Résistants peu expérimentés, pour les épauler. Prunier téléphone à Cancellieri de l'AS à Sallanches pour qu'il envoie une sizaine en renfort.

Le **samedi 17 juin 1944**, le regroupement se fait à partir de quatre heures et Barroud, chef militaire de l'AS, répartit les hommes qui prennent des chemins détournés et différents pour encercler les Allemands. La sizaine de Sallanches, conduite par Roger Bernasconi, est postée devant le chalet Mon Roc en dessus du Coq de Bruyère.

Prunier, Booz, Giraud et Albert Sulpice, de l'AS de Megève restent en haut de l'hôtel des Aravis. Barroud se poste juste en face du Coq de Bruyère de l'autre côté du torrent, pour donner le signal de l'attaque à six heures.

Les Allemands ont deux chiens de race Berger Allemand dont une chienne. Ces bêtes, dressées pour attaquer, sentent les gars qui sont à vingt ou trente mètres au-dessus, dans le jardin du chalet Mon Roc. Un Allemand sort et détache les chiens qui partent tout de suite en direction du groupe. Pour se défendre, les Résistants ouvrent le feu, tuent la chienne, effraient le mâle qui s'enfuit. Il est six heures moins dix !

Le camion de Rossetti stationne devant la porte, chargé de tout ce que la garnison possède. Les Allemands ont obligé Byrd à conduire, sachant que personne ne tirera, sans risquer d'atteindre le chauffeur français. Les gendarmes, sous les ordres du chef Hulot accompagnés de Louis Maillet rejoignent le Coq de Bruyère par le sommet des Mouilles. Entendant les premiers tirs, ils ouvrent le feu contre le camion.

Dubois arrive avec un autre groupe, Jean et Lucien Morand, Folliet, Tontini, Vesin,

Lucien Grosset, le Docteur Socquet, Lanier et Thillier. Il prend l'initiative de dire :

« Allez vous poster là-haut, Barroud bagarre, il faut l'aider. »



Coq de Bruyère

C'est le tournant de la **Libération de Megève**

La garnison riposte et les Français tirent dans toutes les fenêtres. Au bout d'un moment les Allemands cessent les tirs. Ils ont un mort et trois blessés. Les occupants quittent Megève avec le camion et les blessés, 2 d'entre eux décéderont par la suite.

L'Allemand qui a détaché les chiens est retrouvé derrière la porte d'entrée à plat ventre, tué d'une balle dans le bas des reins. Dubois et Barroud demandent à François Socquet le menuisier, de fabriquer un cercueil et mettent le corps en bière.

Les Mégevans ont entendu les coups de feu et vu partir le camion. C'est en redescendant du Coq de Bruyère que la trentaine de Résistants a la surprise de trouver toute la population au centre de Megève, dans une véritable liesse populaire pour fêter la Libération. Ils voient parader au milieu de la foule, sans avoir participé à l'opération, des maquisards et des jeunes, le fusil sur l'épaule. Barroud les calme et leur demande de poser leurs armes.

À ce moment-là, les Résistants apprennent que Megève est le seul village à avoir obéi à l'ordre transmis la veille par l'AS de Sallanches. Pour eux, l'euphorie retombe, laissant place à l'incompréhension et la crainte de voir les Mégevans subir des représailles.

Crédit photo : A-M. Perrin & A. Amad-Pirin

Entre temps, soi-disant avec l'appui du Commandant Berr, Dubois met en place un barrage au Pont d'Arbon avec plusieurs jeunes, pour que les Allemands ne puissent pas revenir à Megève. Barroud refuse car les gars n'ont pas d'expérience et sont mal armés. Il va au Pont d'Arbon et ordonne :

« Foutez le camp d'ici, planquez vos armes et prenez le maquis ! Faites passer l'ordre. Il ne faut pas que les Allemands trouvent des hommes armés à Megève. »

Pour protéger la population, et ne pas se faire arrêter, Barroud, Albert Sulpice, Giraud et Booz montent les premiers chez Théodore Périnet au Plan de l'Aar où sont les gendarmes. En arrivant à Bonjournal, ils trouvent les trente huit gendarmes de la région, ainsi que les deux prisonniers du vendredi soir. Ils ont changé de planque au cas où les Allemands les aient repérés.

Ce même **samedi 17 juin 1944**, en fin de matinée, un groupe de FTP (Francs Tireurs Partisans) venant d'Ugine, mitrailleuse à l'épaule, avec leur chef Wrona, arrive dans les montagnes environnantes de Megève comme ces gars l'ont déjà fait plusieurs fois, pour piller et récolter de la nourriture. Ils ne savent pas que Megève s'est libérée le même jour.

Le **dimanche 18 juin 1944** est le jour de la Fête-Dieu avec à la fin de la messe de dix heures, une procession de tous les fidèles. En premier, ce sont les enfants des écoles et le curé sous le dais. Ils se trouvent devant les Trois Pigeons, lorsque les Allemands arrivent sur la place avec camions et side-cars, venant d'Annecy. Ils sont plus de cent à être montés, tous des soldats de la Wehrmacht, avec l'ordre de brûler le village. Ce ne sont pas des SS. Ils cernent Megève.

Les Mégevans sont tous apeurés et c'est la débâcle. La majorité des adultes est encore à l'intérieur de l'église. Le curé Orgiazzi revient pour tenter de ras-

surer ses paroissiens. L'abbé Bachex crie aux jeunes de se sauver. Tous les hommes montent par les torrents, le plus haut possible pour échapper aux Allemands ! Le maire, Charles Feige qui se présente immédiatement à l'officier Allemand, sur la place peut lui dire :

« Ce ne sont pas des Mégevans qui ont fait ça ! C'est une bande venue de l'extérieur ! Nous n'avons pas de "terroristes". Nous sommes un village d'enfants. »

Impressionné par le monde qu'il voit sortir de l'église et par la découverte de leur défunt mis en bière, l'officier allemand renonce à brûler Megève malgré les jerricans d'essence déposés à la Petite Taverne en arrivant.

Les Allemands prennent des otages qu'ils alignent devant la mairie de Demi-Quartier. Ils repartent avec certains : le maire, Charles Feige qui se propose à la place d'autres Mégevans, Léon Mabboux chez qui les Allemands trouvent des armes de chasse qui ne lui appartiennent pas, cachées dans sa grange, le professeur Church, Lydie Gachet et Madame Dallo qui restera en prison jusqu'à la Libération d'Annecy en Août.

Sans le savoir la bande à Wrona a, en partie, sauvé Megève. Les hommes qui s'étaient cachés la journée entière, reviennent chez eux le soir, en ayant parfois rencontré les Boches qui demandent leurs papiers ou tirent en l'air. Les Mégevans apprennent qu'en arrivant en Etraz, les Allemands ont blessé Feige, d'Ormarét. Les 2 prisonniers allemands sont libérés à la fin du mois. Ils rejoignent le Fayet où leur chef décide de remonter, une matinée. Ils arrêtent quelques personnes, les relâchent et retournent dans leur garnison.

Megève est le premier village haut savoyard qui se libère de l'occupation allemande, par ses propres moyens.

Résumé des faits d'après les témoignages de ceux qui ont vécu cet épisode.
Par **Sylvie Durr-Barroud**



Famille, Enfance Éducation

Les **nouveaux ateliers TAP** à l'école publique pour la rentrée 2014 / 2015 de 15h30 à 16h30

À compter de **la rentrée**, de nouveaux ateliers découvertes et récréatifs seront proposés aux enfants scolarisés dans les écoles publiques, de la Petite Section au CM2. Les animateurs, ATSEM et intervenants culturels vont organiser des activités manuelles (couture, scrapbooking, petits bricolages), des ateliers culinaires, des ateliers d'expression et de motricité (chansons, marionnettes, jeux dansés, jeux musicaux), des jeux sportifs, des ateliers de langues (anglais), découverte du patrimoine (en lien avec le musée de Megève), des ateliers informatiques, mais aussi des temps libres (lecture, cours de récré...).

Les inscriptions seront obligatoires afin d'assurer la sécurité de l'enfant et son épanouissement dans le projet d'activité. La fréquence des cycles est de 7 semaines environ (roulement des ateliers après chaque retour de vacances).

Garderie périscolaire

En complément de ces nouvelles activités, **les activités payantes du périscolaire de 16h30 à 18h30 sont maintenues dans les 2 écoles** avec un temps de goûter suivi de temps de jeux et, l'aide aux leçons si besoin pour les plus grands.

Appel au **DON**

Un grand **merci** aux familles qui ont répondu à l'appel à la générosité. Divers matériels ont été récupérés pour les nouveaux ateliers périscolaires (tissus, boîtes diverses, boutons, laines, petites figurines...), jeux de société, livres... Les économies ainsi faites permettront à l'équipe pédagogique d'acheter de nouveaux jeux et matériels d'activités.

Les dons sont déposés à l'école Henry Jacques Le Même, il est encore temps de trier avec vos enfants placards et greniers à la recherche du moindre trésor !



Je **découvre** mon école [3^{ème} édition]

Cette année encore les enfants de la Grande Crèche ont pu "découvrir leur école", accompagnés de leurs camarades de jeu et de leurs animatrices référentes. Ils se sont rendus à l'école maternelle publique Henry Jacques Le Même **le mardi 13 et le jeudi 15 mai 2014**. Le 3 juin a eu lieu la visite de l'école de Praz sur Arly pour 3 enfants.

Tous ont pu décorer un cadre à photos, sur lequel ils ont collé la photo de leur école, leur maîtresse ou maître et leurs copains. L'évènement est important pour ces futurs écoliers, c'est une pré-rentree en douceur...



Animation Qi Gong

Patricia Dransard est venue faire découvrir le Qi Gong durant la pause méridienne aux élèves de l'école Henry Jacques Le Même.

Cette gymnastique fondée sur la concentration, a permis aux enfants d'apprendre différents mouvements pour sentir et canaliser leur énergie de manière ludique. Les ateliers se sont terminés avec des temps de relaxation très appréciés des écoliers.

DATE DE RENTRÉE À L'ÉCOLE HENRY JACQUES LE MÊME :
LE Lundi 25 août 2014



Voyage scolaire de fin d'année : **Camp américain en Bourgogne**

Pour la 2^{ème} édition, les élèves de la classe de CM2 sont partis en Camp américain, au Château d'Azé en Bourgogne, situé dans un parc de 17 hectares et classé à l'Arboretum National.

L'immersion dans cet "American Village" permet aux élèves de pratiquer de manière ludique la langue anglaise. Tout au long de la journée, les élèves sont encadrés par des intervenants - "the counselors" - qui ont pour principale mission de faire parler et participer les enfants le plus souvent possible. Les élèves ont ainsi pu découvrir "Discover America Day" (jeu de hockey sur gazon), "Capture the flag" (sorte de football américain), "American Athletics Day", "Wild West & Native American Day" (jeu du drapeau, déguisés en indien ou en cowboy)...

Les enfants ont dû **relever des défis** pour faire gagner leur équipe : jouer de la guitare, tenir en équilibre une quille, tenir une note le plus longtemps possible, danser comme Michael Jackson... Ils ont pu, le temps d'une semaine, voyager dans toute l'Amérique : New York, Texas, Californie, Floride...

ET VIVRE UN RÊVE AMÉRICAIN
au château d'Azé !



Stages et loisirs vacances d'Été

Teen House Été 2014

La Teen House ouvre ses portes le samedi 21 juin 2014 !

Cette année, changement de lieu : retrouvez votre espace convivial au niveau de la patinoire de plein air ! Franck vous attend en lieu et place de la location Patin dans un espace relooké rien que pour vous !

Ouvert de 14h à 19h les mercredi, samedi et dimanche
au mois de juin et tous les jours en juillet et août.

Spectacles de fin d'année

Spectacle de danse : Jeudi 12 juin à 20h

Spectacle de théâtre : Mercredi 4 juin à 19h

Salle des Congrès

NOUVEAUTÉS Stages ÉTÉ !

Rugby, piano et magie font leur apparition cette année dans le cadre des stages proposés aux enfants cet été !

Inscriptions dès le 16 juin

Renseignements & inscriptions
au **+33 (0)4 50 21 59 09**



Café des parents

Des temps de rencontre entre parents et professionnels vont être **organisés de 8h à 10h, autour d'un petit café (environ tous les 2 mois)**. Ces rencontres démarreront à compter du vendredi 16 mai 2014, les parents et les animateurs pourront discuter librement de tous les sujets, se retrouver dans un lieu convivial et échanger sur des besoins identifiés.

L'objectif de cette rencontre est de créer du lien entre parents.

Café des parents au 26 allée des Lutins à la Grande Crèche

La conférence "les pieds dans le plat"

Le service restauration a organisé la projection du film "Les pieds dans le Plat" de Pierre Beccu. Ce film a été réalisé par six étudiants qui ont enquêté sur l'alimentation, en remontant la filière des aliments et en montrant les conséquences de nos choix de consommateurs sur la santé, l'économie, le social, l'environnement, la qualité de vie ou les paysages. Ce documentaire, ciblé sur la région Rhône Alpes, est décidément optimiste sur l'approvisionnement en circuit court.

Le documentaire interviewait **2 fournisseurs** du service restauration :

- **Gabriel Marin Lamellet**, fournisseur de yaourts natures et yaourts aux fruits BIO,
- **La Bio D'ici** : Association regroupant des agriculteurs BIO de la région Rhône Alpes qui sert de plateforme pour redistribuer tous les produits.

Un **débat** a permis à chacun : parents, professeurs, élus, citoyens... de s'exprimer, comprendre la démarche environnementale mise en place depuis quelques années au service restauration de la ville, et d'évaluer l'objectif éducatif mis en œuvre par les équipes de restauration et du périscolaire.

Cette prise de contact est utile car chacun se sent concerné et trouve un intérêt à l'approvisionnement en circuit court, ainsi qu'à la lutte contre le gaspillage alimentaire, tout en respectant les obligations sanitaires et alimentaires (grammage, composants, etc).

Animations culinaires

Les primaires ont réalisé **2 menus** qui seront servis en avril et en mai :



Un 100% local

- Bœuf bourguignon "Viande Saveur de nos montagnes".
- Yaourt à la fraise de Gabriel à Gruffy.
- Jus de poire de M. Viguet-Carrin à Ugine.

Menu tout chocolat

avec exposition d'un coq de 5 Kg, un poisson avec son décor "aquarium", des cloches et des poules confectionnés par Fayolle et dégustés par les maternelles et les primaires.

Les élèves ont fait la connaissance de **quelques producteurs locaux** :



• **Le lundi 14 avril**, M. Viguet-Carrin, producteur de fruits et légumes à Ugine, a présenté aux enfants : du jus de poires et de pommes, 2 variétés de pommes (l'Idared et la Reinette canada), ainsi qu'un panier de légumes (feuille de chêne blonde, navets, carottes, poireaux, céleri rave, oignons, pomme de terre).

Son exploitation comprend 6 hectares dont 4 en verger et 2 en potager. Quand les enfants l'interrogent sur les pesticides, il reconnaît le mal fait du temps de ses parents. Aujourd'hui, il utilise des solutions plus saines comme l'introduction d'insectes prédateurs utiles. Les traitements employés sont naturels, les produits chimiques ne sont utilisés que très rarement en cas de problème persistant.

• **Le mardi 15 avril**, rencontre avec Gabriel et Anne-Marie Marin-Lamellet, producteurs de yaourts AB à Gruffy. Leur petite exploitation est en place depuis 4 ans. Ils ont 9 vaches laitières et 9 chèvres. Ils produisent aussi de la tomme de chèvre et autres produits dérivés. Ce travail les occupe 13 h par jour, sauf le dimanche où ils ne font que la traite qui est obligatoire.

Ils regrettent de ne pas pouvoir satisfaire les clients un peu éloignés qui consomment de petites quantités et où la logistique coûtant trop chère empêche les livraisons.

Cette rencontre des producteurs avec les enfants et les services permet de créer du lien et de l'affectif et, permet aussi de donner du sens aux choix alimentaires de proximité. Connaître l'origine du produit, le savoir-faire du paysan, défendre des valeurs à taille humaine sont des raisons plus nobles que l'impersonnalité du secteur industriel.

Du côté de l'Accueil de Loisirs...



Cet été, faites place aux pirates de la Montagne

La thématique du pouvoir des fleurs prendra fin pour les vacances d'été, qui débiteront le 7 juillet jusqu'au 22 août, pour laisser place à une thématique originale : **Les pirates de la montagne**.

Les enfants aborderont le monde des pirates avec un historique, un vocabulaire et un décor adapté, qui se construira au fur et à mesure des semaines. Véritables chasses au trésor, sorties piscine, construction de bateau et d'accessoires, sans oublier les escales à la montagne lors des sorties randonnées avec pique-nique et sorties accrobranche, ainsi que bon nombre d'activités manuelles, transformeront les enfants en fabuleux pirates !

À l'abordage !!!

Rencontre avec la Maison de retraite

L'Accueil de Loisirs et la Maison de retraite de Megève s'étaient donnés rendez-vous mercredi 16 avril pour un après-midi musical. **Les enfants ont accueilli les résidentes** pour les faire participer à quelques jeux musicaux : ces dernières devaient accompagner les enfants avec des petits instruments de musique (tambour, triangle...). Puis, une chasse à l'œuf était organisée.

Tout le monde s'est régalé avec la dégustation des chocolats et des gâteaux préparés le matin même par les petits. Ces rencontres sont très prisées des personnes âgées mais aussi des enfants, heureux de leur présence et l'intérêt qu'elles leur portent.



Le BAFA à Megève (2^{ème} édition)

Pour la **2^{ème} année consécutive**, une formation qui prépare aux métiers de l'animation est organisée à Megève, en partenariat avec l'UCPA. Pas moins de **15 jeunes** participent à ce stage initial d'une durée de 8 jours.

Certains pourront être accueillis dès cet été au sein de l'Accueil de Loisirs pour encadrer les enfants de 3 à 12 ans et valider ainsi leur formation pratique.

La Vie de la commune

Publication Crédits photos...

Directeur de publication : Catherine Jullien-Brèches

Rédacteur en chef : Sophie Muffat-Méridol

Rédacteurs : Sophie Muffat-Méridol et Elyse Rey.

Réalisation : Agence **Cractères**

Crédits photos : Commune de Megève, Megève Tourisme, DDD, Nicolas Joly, Simon Garnier, Fotolia, Adrien Vietez, Jean-Pierre Noisillier & X.

Impression : Imprimerie Esopo.

Participation	71,64 %
Exprimés	98,10 %
Abstentions	28,36 %
Blancs / Nuls	1,90 %

Élections municipales 2014



LISTE	Voix	Pourcentage	Nombre de siège obtenu au conseil municipal	Nombre de siège obtenu au conseil communautaire
Priorité Megève (Denis Worms)	484	19,15 %	2	0
Un élan renouvelé pour Megève (Sylviane Grosset-Janin)	908	35,93 %	5	1
Vivre Megève (Catherine Jullien-Brèches)	1135	44,91 %	20	5

Certification ISO 9001

Depuis le 2 novembre 2012, la commune de Megève est certifiée ISO 9001 pour l'accueil et l'orientation des usagers.

Première commune certifiée du Pays du Mont Blanc, la municipalité a souhaité continuer cet élan en poursuivant ses efforts.

Elle a ainsi obtenu la certification de

- La **prise en charge des enfants** (grande crèche)
- La médiation et l'organisation d'**animations culturelles**
- La production et la distribution d'**eau potable**
- L'exploitation des dispositifs d'**assainissement**



Loin d'une simple reconnaissance, cette certification est le fruit d'un travail commun des services dans un objectif d'efficience afin d'améliorer la qualité du service rendu à l'usager.

Déchetterie Megève

NOUVEAUX HORAIRES PRINTEMPS / ÉTÉ :

Du 1^{er} avril jusqu'au 31 octobre inclus. La déchetterie de Megève sera ouverte au public aux horaires suivants :

Du lundi au samedi : 8h15 à 11h45 - 13h30 à 18h15.

Fermée les dimanches et jours fériés.

Renseignements
au 04 50 91 40 12



Installation des jeux pour les enfants et les adolescents

Les différentes aires de jeux sont en cours de réimplantation !

Les travaux du Palais des Sports nécessitent le déplacement des jeux d'enfants initialement regroupés autour du Palais.

Si la volonté première de la nouvelle municipalité était de rassembler sur un même lieu l'ensemble des activités, il apparaît que les besoins de certaines manifestations phares de la saison estivale ne permettent pas une telle réorganisation.

Aussi, et afin de pouvoir proposer rapidement de nouvelles activités dès cet été, deux emplacements ont été privilégiés pour cette réimplantation.

Les jeux pour les plus petits

Toboggans, balançoires, structures de motricité seront installés à côté du terrain de volley, en face du Pré Saint Amour, côté Petit Arly et Gendarmerie.

Cet emplacement sera aménagé et paysagé afin de garantir la sécurité et la quiétude du parc, notamment au niveau de la route départementale et le long de la route du Palais des Sports.

Pour les plus grands : un nouveau CITY PARC côté patinoire centrale

Pour les plus grands, un city parc sera installé dès le début de l'été sur la patinoire centrale. Un nouveau parc, tout en bois, facilement modulable pour s'adapter aux sports d'équipe, football, basketball, handball... La Teen House est délocalisée provisoirement dans le local patin de la patinoire centrale.

Et toujours

Retrouvez les jardins d'enfants derrière l'Eglise et rue du Beausoleil !



Du côté de l'INTERCO...

Georges Morand, Président de la Communauté de Communes Pays du Mont Blanc / Catherine Jullien-Breches, 1^{ère} Vice-présidente

À l'issue des élections municipales, la direction de la CCPMB a été modifiée : depuis le mercredi 9 avril 2014, Georges Morand est à la tête de la Communauté de Communes et Catherine Jullien-Brèches a été choisie pour le poste de 1^{ère} Vice-Présidente.

Le reste du bureau communautaire se compose comme suit :

- **Président :** M. Georges MORAND
- **1^{ère} Vice-présidente :** M^{me} Catherine JULLIEN-BRECHES
- **2^{ème} Vice-président :** M. Étienne JACQUET
- **3^{ème} Vice-président :** M. Patrick KOLLIBAY
- **4^{ème} Vice-président :** M. Yann JACCAZ
- **5^{ème} Vice-présidente :** M^{me} Laurence TRAPPIER
- **6^{ème} Vice-président :** M. Jean BERTOLUZZI
- **7^{ème} Vice-président :** M. Serge PAGET
- **8^{ème} Vice-présidente :** M^{me} Martine PERINET
- **9^{ème} Vice-président :** M. Jean-Marc PEILLEX



Une nouvelle application

i-Mont Blanc

Quoi visiter ? Où skier ?
Quoi faire ? Où manger ?
Où dormir ? Où sortir ?

Pour vous accompagner durant votre séjour, l'application iMont-Blanc est votre guide touristique personnel ! Retrouvez sur cette application toutes les informations pour un séjour réussi sur le territoire du Pays du Mont-Blanc.

Un projet porté par les 2 Communautés de Communes : Pays du Mont-Blanc et Vallée de Chamonix Mont-Blanc. Télécharger gratuitement l'application iMont-Blanc sur l'App Store ou sur Google Play.



Mairie de Megève

Du lundi au vendredi
(8h - 12h / 13h - 17h).

mairie.megève@megève.fr
www.megève.fr

• Permanence ÉTAT CIVIL :

Le samedi (9h - 12h).

• URBANISME :

Du lundi au vendredi (9h - 12h).

Tél. +33 (0)4 50 93 29 29

Police Municipale

Tél. +33 (0)4 50 93 29 22

• OBJET TROUVÉS :

Tél. +33 (0)4 50 93 29 22

• INTERVENTIONS D'URGENCE :

Tél. +33 (0)6 16 58 03 87

Régie Municipale des Eaux

Tél. +33 (0)4 50 91 09 09

Palais des Sports

Tél. +33 (0)4 50 21 15 71

• Service ACTIVITÉS JEUNESSE et SPORTS :

Tél. +33 (0)4 50 21 59 09

• HALTE GARDERIE, CENTRE DE LOISIRS Service ENFANCE :

Tél. +33 (0)4 50 58 77 84

Gendarmerie & secours en montagne

Tél. 17 ou 112 (pour les portables)
ou +33 (0)4 50 91 28 10

Pompiers

Tél. 18 ou 112 (pour les portables)

SAMU Tél. 15

EDF Tél. 09 69 32 15 15

Bureau de Poste

Du lundi au vendredi (9h - 12h15
et 14h - 17h) et samedi (9h - 12h)

Tél. +33 (0)4 50 93 26 81

Mairie Pratique, & État Civil, Numéros Utiles

Changement d'adresse Mairie

SUITE À UNE RÉORGANISATION de la distribution de courrier par La Poste, l'adresse postale de la Mairie est désormais :

Mairie de Megève • BP 23 • 74120 Megève

Le courrier adressé 1 place de l'Église, à terme, n'arrivera plus en mairie et sera retourné à l'expéditeur.

Le Facilibus



Ce service de transport à la demande, mis en place par la Communauté de Communes Pays du Mont-Blanc, fonctionne uniquement sur réservation : un minibus vient chercher l'usager à l'arrêt le plus proche de son domicile pour le déposer à un autre arrêt le plus proche de sa destination.

Les personnes à mobilité réduite sont prises en charge en porte à porte directement. Les déplacements se font uniquement sur l'ensemble des 10 communes de la CCPMB : Combloux, Cordon, Demi-Quartier, Domancy, Les Contamines Montjoie, Megève, Passy, Praz-sur-Arly, Saint-Gervais-les-Bains, Sallanches.

Le FACILIBUS circule toute l'année, du lundi au samedi, de 9h à 12h45 et de 13h45 à 18h30. Appelez le 0 800 2013 74

Le Marché hebdomadaire

Les vendredis matins



Du nouveau côté stationnement : Gratuité parkings aériens

Si les parkings couverts restent payants toute l'année, le stationnement aérien sera quant à lui **GRATUIT** cet été, sauf en zone 1 (centre village et parking du Palais des Sports).



Accès WiFi gratuit

Mairie, Médiathèque
Gare routière, Palais des Sports, Megève Tourisme, Place de la Mairie, Gare d'arrivée téléphérique Rochebrune, Parking Palais des Sports, Chalet de la Plaine, Patinoire centrale, Altiport, Tour Magdelain, Bureaux de l'innovation/coworking, Musée de Megève, Musée de l'Hermitage, Fondation Morand Allard et Cote 2000.

Retirez votre code d'accès à l'accueil de la médiathèque ou de Megève Tourisme ou par SMS gratuit en vous connectant directement au wifi.

Les Défibrillateurs automatisés externes

- **Autogare** (côté bus)
- **Parking Casino** (entrée abonnés)
- **Parking Megève Tourisme** (côté caisse)
- **Foyer de ski de fond** à la Livraz
- Vestiaire du **terrain de football**
- **Mairie de Megève**, place de l'Église

Vous pouvez participer à des formations aux gestes de secourisme. Renseignements auprès de la Mairie



Maintenant en ligne

- **Formulaire "NOUVEAUX ARRIVANTS"** : Pour recevoir toutes les informations concernant la commune ainsi que le bulletin municipal :

<http://www.megève.fr/index.php/mairie/nouveaux-arrivants>

- **Formulaire de demande de BADGE D'ACCÈS à la zone piétonne** : L'accès à la zone piétonne est réglementée, la commune peut délivrer des badges d'accès sous certaines conditions.

<http://www.megève.fr/index.php/mairie/acces-zone-pietonne>

- **Arrêtés municipaux** : Retrouvez désormais en ligne les principaux arrêtés municipaux relatifs au stationnement, à la circulation, aux travaux et à la zone piétonne :

<http://www.megève.fr/index.php/mairie/arretes-municipaux>



L'État-Civil...

Les MARIAGES

Le 19 décembre 2013,
Sylvain HÉBEL
& Didier CHIESA

Le 21 décembre 2013,
Christophe LAPAJNE
& Christine CHATAIN

Le 28 décembre 2013,
Damien CUIGNET
& Virginie GUISLAIN

Le 28 décembre 2013,
Guy MONNIN
& Marie-Pierre PELLOUX

Le 26 décembre 2013,
Alexandre PESSEAS
& Maria GARCIA CARCAMO

Le 10 janvier 2014,
Jean-Romain ROIG
& Bérengère PEREZ

Le 18 janvier 2014,
Stéphane MERMIER
& Anne-Sophie LEBEAU

Le 24 janvier 2014,
Filippos CHRONOPOULOS
& Chloé MONCHALIN

Le 21 mars 2014,
Jean-Baptiste ZENNADI
& Anouk DUVILLARD

Le 22 mars 2014,
Jean-Marc LATINO
& Marie CINI

Le 22 mars 2014,
Romain CHANTRY
& Adeline de PONNAT

Le 5 avril 2014,
Arthur-Philippe GERMAIN
& Joy-Alix DUMAS

Le 26 avril 2014,
Xavier RICHIARDI
& Ekaterina SHORIKOVA

Les NAISSANCES

Le 17 mars 2014 à Sallanches,
Hugo FRATUCCELLO GAIDON

Le 31 mars 2013 à Sallanches,
Gabin COCU



Les DÉCÈS

Le 29 mars 2014 à Sallanches,
Léonie SULPICE

Le 3 avril 2014 à Megève,
Clovis DUCRET

Le 6 avril 2014 à Sallanches,
Françoise MOREL

Le 19 avril 2014 à Megève,
Marcelle NAVARRO

Le 19 avril 2014 à La Tronche,
Karine SONTAG

Le 29 avril 2014 à Megève,
Monique PERRIN / LAROCHE

Le 29 avril 2014 à Paris,
Jacques BUJARD

Le 30 avril 2014 à Megève,
Pierre MUFFAT-MERIDOL

agenda de megève



rHeure du conte

[les 5, 9, 16, 23 & 30 juillet
et 6, 13, 20 & 27 août à 10h30]
à l'espace Jeunesse

Don du sang [7 juillet]

Conférences Gianadda

[8 juillet & 12 août]
Salle des Congrès

Concert "in Javen" [20 juillet]

Festival "Démon & Vermeil" [du 24 au 27 juillet]

Fête Folklorique [26 & 27 juillet]

Megève Blues Festival [du 31 juillet au 2 août]

6ème Électro Jazz Festival [15 & 16 août]

Journées commerciales [du 22 au 24 août]

La Haute Route [24 & 25 août]

Megève Best of the Alps Golf Cup [5 juillet]



MB race Culture vélo [les 5 & 6 juillet]



Megève Jazz Contest [du 11 au 14 juillet] Dans les rues du village



Concert "Trio violon, violoncelle & piano"

Salle des Congrès [28 juillet]



Les Estivales de Megève [du 3 au 8 août]



Cuisine mon Village [6 juillet] Place du village



Rêves nature [du 7 au 10 juillet]



Jumping International de Megève

Edmond de Rothschild CSI ***
[du 15 au 20 juillet]



La Fête du Cheval [3 août]



Opérette Offenbach à Broadway [11 août] Salle des Congrès



JUILLET / AOÛT 2014